

# ModellbahnSchule



## Bewegungen im Meer

Auf einer Mittelmeerinsel gibt es viel zu entdecken

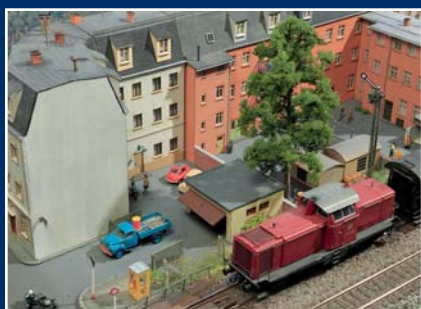
## Nummernsalat

Entstehen der Betriebsnummern bei Bahn-Dieseltriebwagen



## Waldleben

Natur-Ausgestaltungen wie bei Mutter Natur persönlich



## Hinterhofleben

Die Rückseiten der Häuser, ideale Kulissen für die Bahn



# Modellfotografie

## Die Modellbahn neu entdecken







**JETZ**  
 ABO-Vorteile sichern  
**4 AUSGABEN**  
 + Geschenk  
**€ 28,-**

# Digitale Modellbahn

[www.vgbahn.de/dimo](http://www.vgbahn.de/dimo)  
[www.dimo-dvd.vgbahn.de](http://www.dimo-dvd.vgbahn.de)

**TITELTHEMA:**

## MELDEN

**WISSEN, WAS WO LOS IST  
 AUF DER ANLAGE**

- +++ Decodereinbau: Märklin-140 mit Zimo-Decoder
- +++ Zweimal Lautsprecher: Liliputs 614 mit „richtigem“ Sound
- +++ Modernes Userinterface: Eigene Apps für die Modellbahn



++ Jetzt in jeder Ausgabe ++

**EIN SICHERER BETRIEB SETZT VORAUS, DASS MAN WEISS, WAS SICH AUF DER ANLAGE TUT.** Zu diesem Zweck gibt es Melder, die Informationen von der Anlage liefern. Was eine gute Strategie für deren Verteilung auf die Gleise ist, lesen Sie in unserem Artikel „**WIEVIELE MELDER BRAUCHE ICH?**“. Bei der Frage, welche man einsetzen sollte, scheiden sich die Geister je nach persönlichem Geschmack und der eigenen „Vorgeschichte“. Wer s88-Meldern in Betrieb hat, freut sich über eine Möglichkeit, deren Adressen individuell festlegen zu können; „**S88 MIT KÖPFCHEN**“ zeigt, wie das geht. Die enge Verbindung von Betriebssicherheit und fehlerfreiem Melden und wie solches erreicht wird, ist Thema in „**MODERNES MELDEN**“ und „**CAN MELDEN UND SCHALTEN**“. Wir erklären u.a., welche Vorteile RailCom-Meldungen bieten und welche RailCom-Detektoren es aktuell für verschiedene Zwecke gibt.

## DAS GROSSE DIGITAL-JAHRES-ABO

4 x Digitale Modellbahn + MIBA-Extra Modellbahn digital für nur € 38,- (statt € 44,-)



Archiv-CD  
 Alle bisherigen DiMo-Ausgaben von 2010 - 2017 inkl. VGB-SmartCat



Top-Prämie zur Wahl



# In der Bilderwelt

Wer möchte nicht einmal seine Modellbahnwelt aus der Sicht der kleinen Preiserlein erleben? Das gelingt aber nur durch die Fotografie, denn sich selbst kann man ja bekanntlich nicht verkleinern.

Die Modellfotografie kann verschiedene Aufgaben erfüllen: Die reine Dokumentation, als Hilfsmittel zur Kontrolle, ob alles perfekt gebaut worden ist, oder als emotionales Erlebnis. Das beginnt schon mit dem Fotografieren selbst, denn als Fotograf kann man sich Szenen selbst zusammenstellen, und der Umgang mit der Fototechnik kann ebenfalls Spaß machen. Ist das Ergebnis im „Kasten“, werden Dritte mit schönen Fotos in die Magie der kleinen Miniaturwelt hineingezogen.

Die Modellfotografie erfordert jedoch etwas Grundwissen, das im Schwerpunktthema praxisbezogen vermittelt wird; die Theorie bleibt auf das Wesentliche beschränkt.

Zusätzlich bietet die *ModellbahnSchule* eine vielfältige Themenpalette rund um das zweite Hobby, die Modellbahn: Eine Übersicht zeigt, wie sich die Nummern der Dieseltriebwagen entwickelt haben und was sie bedeuten. Auf die Hinterhofgestaltung von Haus und Hof geht Bruno Kaiser ein. Der bekannte Anlagenbauer Michael Butkay zeigt, wie er einen nahezu realistischen Wald mit Fertigprodukten nachbildet.

Viel Spaß bei der Lektüre wünscht  
Ihnen Ihr

*Andreas Tiedtke*



Markus Tiedtke  
Verantwortlicher  
Redakteur







**Titel** Etwas Aufwand ist schon nötig, um die 215 im Maßstab 1:87 mit ihrem norddeutschen IC der 1980er-Jahre am Haken so auf ein Bild zu bannen, dass es so aussieht, als fahre der Zug im Beisein des Betrachters über die Brücke, der gerade auf der Straße zu stehen scheint. Verschiedene Blitzlampen und eine verstellbare Fachkamera mit einem Kleinbildgehäuse kombiniert erlauben eine perfekte Bildqualität. Foto: Markus Tiedtke



ab Seite **80**  
**Schleuderspaß**

Eine tatsächlich fräsende Schneeschleuder sorgt nicht nur für Staub, sondern vor allem für einen riesigen Spaß im Beisein weiterer Hobbykollegen.



ab Seite **86**  
**Neue Namen braucht es**

Mit der Einführung von Dieseltriebwagen wusste die DRG die Fahrzeuge noch nicht richtig zu benennen.

**3 EDITORIAL**

**SCHWERPUNKT: MODELLFOTOGRAFIE**

**6 NEUE PERSPEKTIVEN**

Schöne Modellfotos sind keineswegs eine Selbstverständlichkeit. Da steckt oft Mühe drin. Doch sind die Fotos gelungen, sind sie für alle echte Hingucker und man selbst ist als Fotograf für die nächsten Motive wieder motiviert.

**12 DIE WELT ENTDECKEN**

Das Fotografieren ist eine ganz persönliche Angelegenheit. Jeder Fotograf sieht anders, der eine hat mehr Geduld als der andere, und ein selbstkritischer Blick schult außerdem.

**16 DAS WERKZEUG**

Die Kamera ist das Grundwerkzeug eines jeden Fotografen. Je nach Anforderung an die Bildqualität und dem eigenen Anspruch beim Bildaufbau fällt die Kamerawahl unterschiedlich aus. Bestimmte Kriterien sollten aber alle Kameras für die Modellfotografie erfüllen.

**24 DAS AUGE**

Mit dem Objektiv legt man Blickperspektiven fest. Oft sind Zoomobjektive die bessere Wahl, da man flexibel den Motivausschnitt wählen kann. Spezialobjektive sind dagegen etwas für Fortgeschrittene, die bereit sind, auch mehr Geld auszugeben.

**28 SCHÄRFENTIEFE**

Das größte Problem bei der Modellfotografie ist die mangelnde Tiefenschärfe. Mit einigen Tricks oder verstellbaren Objektiven lässt sich dieser Mangel in den Griff bekommen.

**34 LICHT BEHERRSCHEN**

Nicht jeder besitzt auch eine professionelle Lichtenanlage, um an perfekte Modellfotos zu gelangen. Dann fotografiert man eben beim vorhandenen Raumlicht. Das hat aber Tücken.

**40 RAUMTIEFE**

Jede Modellanlage benötigt einen passenden Hintergrund, um Raumtiefe zu simulieren. Das trifft auch für Anlagenfotos zu.

**50 LEBEN EINHAUCHEN**

Modellbahnmotive leben nicht nur von den Bahnfahrzeugen. Auch das Umfeld ist sehr interessant und viele Anlagenbauer stecken sehr viel Zeit in die Gestaltung. Da liegt es nahe, die Details auch festzuhalten. Oft muss man aber für ein gutes Bild mit passenden Figuren oder Arrangements ein wenig nachhelfen.

**LIEBE ZUM DETAIL**

**56 INSELWELTEN**

Es muss nicht immer eine große Anlage sein. Schon auf wenig Raum kann man jede Menge Motive unterbringen. Dann zählt das perfekte Detail und das ist der Reiz beim Bau. Kommen dann auch noch bewegliche Motive dazu, ist die Illusion perfekt.

**BAUWERKE UND KULTUR**

**62 ZUGFENSTERANSICHTEN**

Die großen, mehrstöckigen Stadthäuser von MKB haben eine sehenswerte Hinterhof-Architektur erhalten, die es ermöglicht, sie auch als Kulissenhäuser mit passenden Höfen am Anlagenabschluss aufzustellen.

**66 HOFANSICHTEN**

Mit Hilfe von Joswood-Stadthausbausätzen zeigt Bruno Kaiser, welche Möglichkeiten und welches Zubehör es bei der Gestaltung von städtischen Hinterhöfen in HO gibt.

**LANDSCHAFT**

**74 FICHTENZUCHT**

Die Entwicklung der Modellbegrünung kennt keinen Stillstand. Die neuen Produkte von MBR benutzt Michael Butkay für die Gestaltung von Nutzwaldflächen im Modell.

**SCHIENENFAHRZEUG**

**80 SCHLEUDERTRAUM**

Aus dem Modell der aktuellen Schneeschleuder von Märklin/Trix entsteht ein voll funktionsfähiges Fahrzeug mit Spielspaß.

**86 EIN LANGER WEG**

Beschriftung und Aussehen von Personen-Triebwagen haben sich im Laufe der Zeit bei den deutschen Bahnen erheblich geändert.

**ANSICHTSACHE**

**92 PLATZSPAREND**

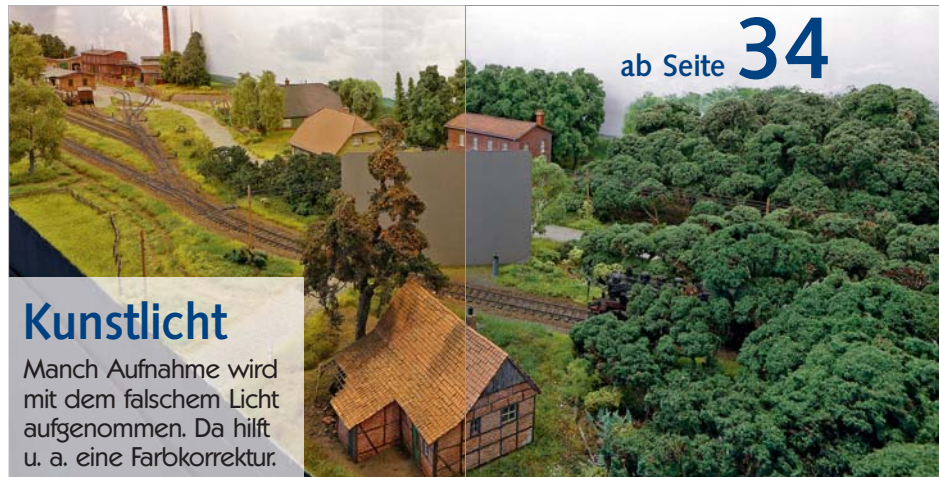
Die Modellbahn in der Nenngröße TT ist längst ihren Kinderschuhen entwachsen und steht vielen HO-Modellen in nichts nach.

**SCHLUSSLICHT**

**96 MODELLBAHN IM RÜCKBLICK**

Interessante Neuerscheinungen und auffällige Trends in der Szene.

**98 IMPRESSUM**

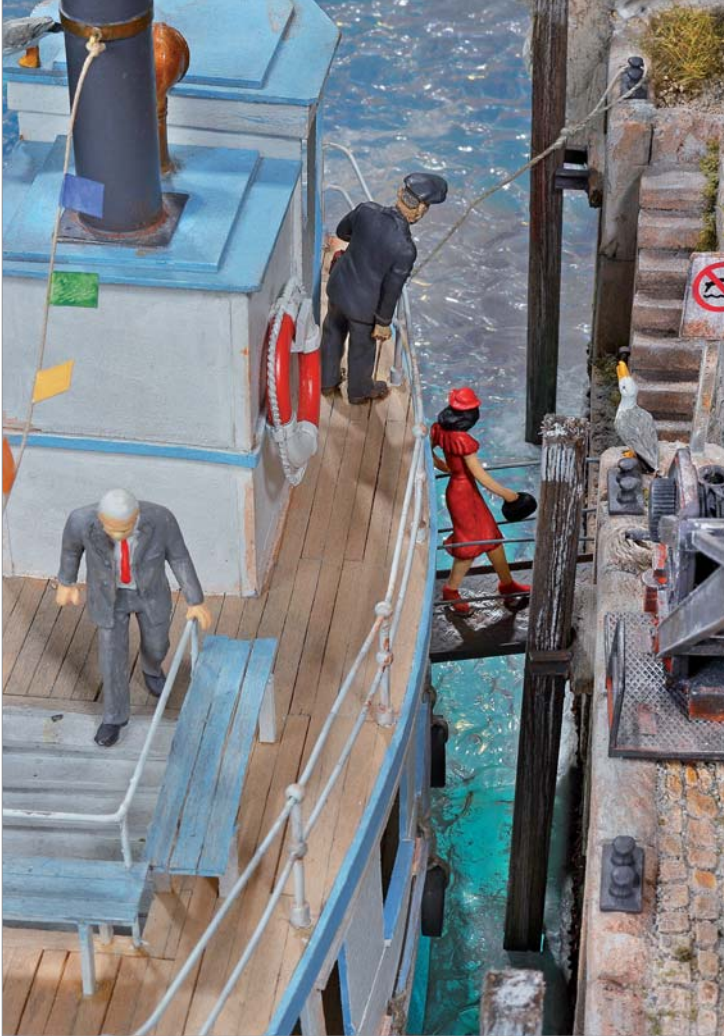


**Kunstlicht**

Manch Aufnahme wird mit dem falschem Licht aufgenommen. Da hilft u. a. eine Farbkorrektur.

ab Seite **34**





## Leben am Wasser ab Seite 56

Die kleine Insel von Thomas Schmid ist kein gewöhnliches Eiland, vielmehr ist sie eine Trauminsel im wahrsten Sinne des Wortes. Bei Wellenrauschen und bei Möwengeschrei wiegen sich Boote im sanften Wellengang des Wassers, ein rätselhaftes U-Boot taucht auf, verschwindet wieder, große Fische umkreisen Boote und eine Zahnradbahn klettert langsam einen steilen Berg hinauf. Bei so vielen liebenswürdigen Motiven kommt man ins Träumen.



## Kameratechnik heute ab Seite 16

Welche Kamera produziert bei Modellfotos die besseren Bilder und wie kompakt muss sie sein, damit sie auch in einer Anlage eingesetzt werden kann? Natürlich spielen auch die Ausstattung und Einstellmöglichkeiten der Kamera eine bedeutende Rolle.



## Objektivkunde ab Seite 24

Nicht mit jedem Kameraobjektiv lassen sich eindrucksvolle Bilder machen. Über ihre Stärken und Schwächen sowie nachträgliche Verbesserungen sollte man als Fotograf Bescheid wissen.



## Der Hintergrund zählt

Schön gestaltete Sachfotos benötigen einen interessanten Hintergrund. Das gilt auch für Bilder von der Modellbahnanlage. Dann dienen die Hintergründe als optische Anlagenvergrößerer.



## Die Konkurrenz in TT ab Seite 92

Kaum zu glauben, aber vor 30 Jahren galten TT-Modelle eher als Spielzeug. Heute haben sie sich so gut gemausert, dass sie in Technik, Ausstattung, Detaillierung und Variantenvielfalt vielen HO-Modellen zu ernsthaften Konkurrenten werden.



Die Modellbahn neu durch die Kameralinse entdecken

Modellbau macht Spaß! Mit der Eisenbahn zu spielen, macht Spaß!  
Fotografieren macht Spaß! Was liegt da näher, als alles miteinander zu verbinden,  
quasi zwei Hobbys zu einem Ganzen zu vereinen? Belohnt wird man mit  
Fotomotiven, die man stolz seinen Hobbykollegen zeigen kann, als Modellbauer,  
als Eisenbahner und als Fotograf.

# Neue Perspektiven

H0-Schaustück: MKB Modellbau



Die Miniaturwelt wie ein Preislein zu betrachten, ist der Wunsch vieler Anlagenbesitzer. Die Fotografie macht es möglich. Bei nicht wenigen namhaften Anlagenbauern bildet daher erst das Fotografieren ihres Schaffens den krönenden Abschluss ihres Werkes.





Schön gestaltete Modellbahnanlagen sind für Züge eine perfekte Theaterkulisse, die auch zum Fotografieren animiert.

»Lokmodelle können auf ganz verschiedene Art präsentiert werden«





H0-Schaustücke: Markus Tiedtke

Lokmodelle sind wie die gut aussehenden Models in der Fotowelt. Als Star möchten sie im Rampenlicht stehen. Entsprechend kann man für sie das passende Fotoumfeld inszenieren, natürlich epochengerecht und mit wenig ablenkendem Umfeld. Alle Blicke müssen auf sie gerichtet sein.



H0-Schauanlage: Modellbundesbahn in Brakel